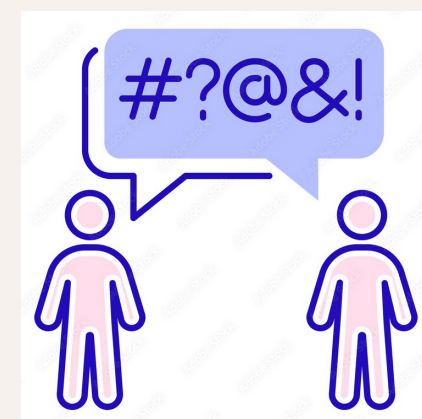




FACTORES DEL PERSONAL SANITARIO ASOCIADOS AL AUMENTO DE LA PROBABILIDAD DE EPISODIOS DE VIOLENCIA EN MEDIOS HOSPITALARIOS.



Cova Medina, Ana; Ramirez Poza, Silvia; Gomez Perez, Pablo; Requena Janeiro, Pedro; Martinez Vilar, Agueda.

Unidad de Vigilancia de la Salud; Servicio de Prevención de Riesgos Laborales Hospital Universitario Clínico San Cecilio

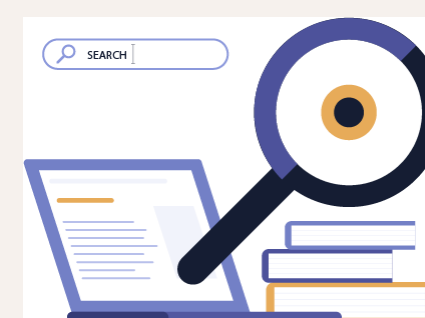
INTRODUCCIÓN

El personal sanitario se ve expuesto a agresiones durante su jornada laboral. Según la OIT el sector sanitario es uno de los más afectados por la violencia laboral a nivel mundial. Según datos de la OMS, el personal de enfermería (48%) y médico (32%) son los más perjudicados. Las secuencias de una agresión física, verbal o psicológica pueden ser devastadoras y conllevar a respuestas desadaptativas como cuadros de ansiedad o síndrome de estrés postraumático.

A pesar de que la bibliografía concuerda en que en la mayor parte de los casos los episodios de violencia hacia el personal sanitario están relacionados con el tiempo de espera de atención y aspectos administrativos, se han descrito además factores de riesgo relacionados con el personal que pueden actuar como desencadenantes de estos hechos.

OBJETIVO

Conocer los principales factores de riesgo del personal sanitario relacionados con agresiones en su medio descritos en la literatura.



METODOLOGÍA

Se ha realizado una revisión bibliográfica con la herramienta Dialnet, PubMed, CINAHL y Embase utilizando las palabras clave: agresiones hacia sanitarios, agresiones hacia profesionales de salud.

RESULTADOS

Los factores de riesgo identificados en la literatura como desencadenantes de agresiones contra profesionales sanitarios incluyen: desconocimiento de signos de alarma ante posible agresión, déficit de dotes comunicacionales y de contención verbal, desconocimiento de técnicas de desescalada, estrés, alta exigencia laboral, insatisfacción laboral, temperamento o carácter difícil, no marcar límites claros, no respetar la privacidad del paciente.

CONCLUSIONES

Ningún profesional de la salud debería sufrir agresiones durante su jornada laboral. Cualquier acto de violencia es categóricamente inaceptable, aunque la realidad dista mucho de la teoría. Resulta preocupante que las notificaciones de agresiones van en aumento. En el año 2022, en los dos primeros lugares destacan el personal de enfermería y médico. A día de hoy, las agresiones a los profesionales sanitarios continúa siendo una realidad y un problema de gran relevancia. Además de amenazar la integridad física, mental y emocional, disminuye la calidad de vida y la satisfacción laboral. En los últimos años se han realizado numerosos estudios para entender las consecuencias sobre los trabajadores de estos hechos lamentables. Sin embargo, quizás sea también relevante ahondar un poco más en los factores de riesgo que podrían ser prevenibles para tratar de disminuir la incidencia de estos eventos.

Título:

FACTORES DEL PERSONAL SANITARIO ASOCIADOS AL AUMENTO DE LA PROBABILIDAD DE EPISODIOS DE VIOLENCIA EN MEDIOS HOSPITALARIOS.

Palabras Clave: Agresion, Aggression, Violencia, Comportamiento Agresivo, Violencia Laboral, Workplace Violence.

POSTER

Introducción

El personal sanitario se ve expuesto a agresiones durante su jornada laboral. Según la OIT el sector sanitario es uno de los más afectados por la violencia laboral a nivel mundial. Según datos de la OMS, el personal de enfermería (48%) y médico (32%) son los más perjudicados. Las consecuencias de una agresión física, verbal o psicológica pueden ser devastadoras y conllevar a respuestas desadaptativas como cuadros de ansiedad o síndrome de estrés postraumático.

A pesar de que la bibliografía concuerda en que en la mayor parte de los casos los episodios de violencia hacia el personal sanitario están relacionados con el tiempo de espera de atención y aspectos administrativos, se han descrito además factores de riesgo relacionados con el personal que pueden actuar como desencadenantes de estos hechos.

Objetivo

- Conocer los principales factores de riesgo del personal sanitario relacionados con agresiones en su medio descritos en la literatura.

Metodología

Se ha realizado una revisión bibliográfica con la herramienta Dialnet, PubMed, CINAHL y Embase utilizando las palabras clave: agresiones hacia sanitarios, agresiones hacia profesionales de salud.

Resultados

Los factores de riesgo identificados en la literatura como desencadenantes de agresiones contra profesionales sanitarios incluyen: desconocimiento de signos de alarma ante posible agresión, déficit de dotes comunicacionales y de contención verbal, desconocimiento de técnicas de desescalada, estrés, alta exigencia laboral, insatisfacción laboral, temperamento o carácter difícil, no marcar límites claros, no respetar la privacidad del paciente.

Conclusiones

Ningún profesional de la salud debería sufrir agresiones durante su jornada laboral. Cualquier acto de violencia es categóricamente inaceptable, aunque la realidad dista mucho de la teoría. Resulta preocupante que las notificaciones de agresiones van en aumento. En el año 2022, en los dos primeros lugares destacan el personal de enfermería y médico.

A día de hoy, las agresiones a los profesionales sanitarios continúa siendo una realidad y un problema de gran relevancia. Además de amenazar la integridad física, mental y emocional, disminuye la calidad de vida y la satisfacción laboral. En los últimos años se han realizado numerosos estudios para entender las consecuencias sobre los

trabajadores de estos hechos lamentables. Sin embargo, quizás sea también relevante ahondar un poco más en los factores de riesgo que podrían ser prevenibles para tratar de disminuir la incidencia de estos eventos.

Referencias bibliográficas

1. Cortés, M. A. (2014, June). AGRESIONES AL PERSONAL SANITARIO. ESTRATEGIAS DE AFRONTAMIENTO DE LA CONDUCTA AGRESIVA DEL PACIENTE. Unavarra.Es. <https://academica-e.unavarra.es/xmlui/bitstream/handle/2454/11524/MariaAltemirCortes.pdf?sequence=1&isAllowed=y>
2. *Ministerio de sanidad. INFORME DE AGRESIONES A PROFESIONALES DEL SISTEMA NACIONAL DE SALUD 2022.* (2023). https://www.sanidad.gob.es/areas/profesionesSanitarias/agresiones/docs/Informe_Agresiones.2022.pdf
3. Ortells Abuyé, N., Muñoz Belmonte, T., Paguina Marcos, M., & Morató Lorente, I. (2013). Caracterización de las agresiones producidas al personal sanitario del servicio de urgencias en un hospital comarcal. *Enfermería Global*, 12(30), 196–207. https://scielo.isciii.es/scielo.php?script=sci_arttext&pid=S1695-61412013000200010
4. Stowell, K. R., Hughes, N. P., & Rozel, J. S. (2016). Violence in the emergency department. *The Psychiatric Clinics of North America*, 39(4), 557–566. <https://doi.org/10.1016/j.psc.2016.07.003>